



JÄLLEENRAKENNUSKAUDEN TALOT

laudoitustyypit / julkisivuverhoukset / värivaihtoehdot / vesikatevaihtoehdot

Tässä pääasiassa omatoimisille rakentajille suunnatussa korjausohjeistossa käsitellään esimerkein jälleenrakennuskauden asuinrakennusten korjauksiin liittyviä yleisimpiä ongelmakohtia sekä huomioon otettavia seikkoja. Ohjeita tulee soveltaa tapauskohtaisesti, ja kaikkiin muutostöihin ryhdyttäessä on syytä selvittää tarkat asemaakaavamääräykset ja ohjeet ensin rakennusvalvonnasta.





Julkaisija

Pohjois-Pohjanmaan korjausrakentamiskeskus
Isokatu 56, PL 26, 90015
Oulun kaupunki

pora@ouka.fi
<http://www.ouka.fi/pora>



TEKSTI JA TAITTO

Emilia Ihatsu, arkkitehti

KUVAT

Juhani Turpeinen,
FM Rakennustutkija Pohjois-Pohjanmaan korjausrakentamiskeskus
Katriina Hulkkonen, arkkitehti
Emilia Ihatsu

Sisällys

Johdanto	4
laudoitustyytit	5
<i>pystyverhouksia</i>	8
<i>vaakaverhouksia</i>	9
värit	10
maalit	11
detaljeja	12
kattomateriaaleja	14
talotyyppejä	16
esimerkkejä	18
<i>laajennukset ja korjaukset</i>	18
<i>pihat ja kasvillisuus</i>	19
<i>julkisivumuutokset</i>	19



Johdanto

Jälleenrakennuskauden arkkitehtuuri herättää nykyään yhä enenevässä määrin keskustelua korjausrakentamis- ja rakennus-suojelukysymysten vuoksi. Pientaloalueiden ja yksittäistenkin alueiden suojeluun on kiinnitetty vihdoin huomiota, mutta arvokkaiden kokonaisuuksien säilymisellä on silti uhkakuvia. Monet Jälleenrakennuskauden ajan asuinalueista ovat miljööltään erittäin viihtyisiä, ja etenkin kaupunkien keskustojen tuntumassa suosittuja. Liiallinen korjausinto ja hallitsemattomat laajennukset uhkaavat kuitenkin yhtenäisyyden säilymistä ja toisinaan jopa purku-uhka on todellinen. Korjaustapaohjeiden laatimiselle on ollut selkeää tarvetta ja Oulussa asiaan onkin tartuttu kiitettävällä tavalla. Myös Pohjois-Pohjanmaan korjausrakentamiskeskus on toiminut osaltaan omatoimisten korjaajien neuvonta-apuna, ja tämä neuvontakortti on laadittu yleiskatsaukseksi niihin kaikkein olennaisimpiin seikkoihin, jotka jälleenrakennuskauden taloja korjattaessa olisi huomioitava. Tyypitalomallistojen leviäminen oli alkanut maassamme jo 1920-luvulta lähtien arkkitehti Elias Paalasen sosiaaliministeriölle suunnitteleman pientalomalliston kautta. Tyypipiirustussarjojen leviämistä vauhdittiedelleen sotien jälkeen Maatalousseurojen keskusliiton jälleenrakennusvaliokunta (1950-luvulla

asutusvaliokunta) ja myös SAFA, jolla oli merkittävä rooli etenkin standardoimislahtoksensa kautta rakennusosien yhdenmukaistamisessa. Jälleenrakennuskauden voidaan katsoa alkaneen maassamme toden teolla vuonna 1940, kun Ruotsi lahjoitti Suomelle yli 2000 koottavaa puutaloa. Nämä tyypipiirustuksilla rakennetut talot levisivät maassamme niin haja-asutusalueille kuin taajamiinkin ja ne vastasivat tiukkoina sodanjälkeisinä aikoina maamme huutavaan asuntopulaan. Jälleenrakennuskauden asuntopolitiikkaan liittyy myös huomattava suomalaisen arkkitehtiparhaimiston suunnittelupanos. Funktionalismin ihanteet nivoutuivat pula-ajan käytännön sanelemiin rakennusratkaisuihin aivan uudella tavalla, mikä teki taloista erityistä suomalaista modernismia. Arkkitehtuuri pyrittiin kuitenkin sopeuttamaan rakennusperinteeseen, ja useat talotyypit olivatkin suurelta osin muokattu maaseuduille rakennettavaksi. Käytännössä yhtenäisiä taloalueita muodostui kuitenkin kaupunkien liepeille, ja alkuun näitä viivasuoria vastavalmistuneita talorivejä kauhisteltiin täysin ympäristöön sopeutumattomina.

Nykyään näiden vielä jäljellä olevien yhtenäisten pientaloalueiden arvo on alettu huomioimaan ja niiden säilymisen turvaamiseksi on käynnistetty muun muassa uudelleenkaavoitus-toimintaa. Rakennuskannan ja ympäristön luonteen säilyminen on ollut ongelmallista mm. niiden keskeisestä sijainnista ja siihen liittyvästä rakentamispaineista johtuen sekä myös kyseisen aikakauden rakennuskannan nykyisestä korjaustarpeesta johtuen. Myös pohja-aloiltaan pienien rakennusten laajentamiseen on ollut paineita. Tyypilliselle jälleenrakennuskauden talolle on tähän mennessä ehditty tehdä lukuisia korjaus- ja muutostoimenpiteitä, erityisesti heikkoa lämmöneristystä on parannettu suuressa osassa rakennuksia. Jälleenrakennuskauden talot ovat pääpiirteittäin hyvin huollettuja ja kunnossapidettyjä ja asukkaat kokevat asuinympäristönsä viihtyisäksi.

Jotta asuinalueiden yhtenäinen ilme ja arvokas miljöo saadaan vastaisuudessa säilymään, tulee myös rakennusten omatoimisen korjaamisen ja kunnossapidon toteuttamistapoihin kiinnittää huomiota. Tähän julkaisuun on koottu keskeisiä seikkoja, jotka liittyvät etenkin julkisivun laudoituksen uusimiseen ja uudelleenmaalaamiseen sekä kattomateriaalin valintaan.

LAUDOITUSTYYPIT

Alkuperäisenä seinäverhouksena jälleenrakennuskauden taloissa on ollut peittomaalattu lauta. Mikäli laudoitusta joudutaan uusimaan, on kiinnitettävä huomiota niin uuden verhouksen kestävyteen kuin esteettisiin ominaisuuksiinkin. Julkisivun käsittelyn tulisi yleisesti olla maltillista, materiaali ja laudoituksen suunta yhtenäistä, myöskään rakennusajalle vierasta koriste- tai jäsentävää listoitusta ei tulisi käyttää.

Ulkoivuorauksen uusimiseen ei tule ryhtyä harkitsemattomasti. Vanhaa ja ehkä vain maalipinnaltaan vaurioitunutta vuorilaudoitusta ei pidä purkaa koko talosta vain siksi, että yhden seinän laudoitus tarvitsee korjausta. Usein koko seinän laudoituksen uusimisen sijaan riittää pelkkien alareunan lahojen päiden katkaiseminen ja korvaaminen terveellä laudalla.

Julkisivuverhouksen tulee olla tuuletettu (16mm avoin tuuletusrako), ja laudoituksessa on huomioitava jatkosten/liitosten sekä laudan päitten suojaaminen maalaamalla sekä viistäminen tippanokaksi. Jälleenrakennuskauden taloille tyypillisen jiiirinurkan detailjoiintiin on kiinnitettävä erityistä huomiota sahaamalla laudanpäät terävään kulmaan (yli 45 astetta), jotta nurkan tuuletuminen mahdollistuu.

Julkisivun kunnan kannalta on olennaista, että huolehditaan säännöllisestä kunnossapidosta! Olennaista on mm. sadeveden vapaa poistuminen julkisivusta; vaakasuoria pintoja esimerkiksi listoissa tulisi välttää. Myös riittävät räystäät sekä ehyt sadevedenpoistojärjestelmä ja riittävän korkea sokkeli (300mm) takaavat edellytykset julkisivun kunnossapysymiselle.

Puujulkisivujen kestävyys vaikuttavat hyvin monet seikat. Vanhastaan puutavaraan on osattu valikoida kulloiseenkin tarkoitukseen sopivaksi, ja verhouksen yksityiskohtiin kuten kiinnitystapoihin on kiinnitetty huomiota. Vanhoissa puuherhoksissa käytetyt laudat ovat myös olleet oleellisesti paksumpia kuin nykyään monesti käytetään. Verhouslautaa on myös asennettava oikein, sydänpuoli ulospäin.

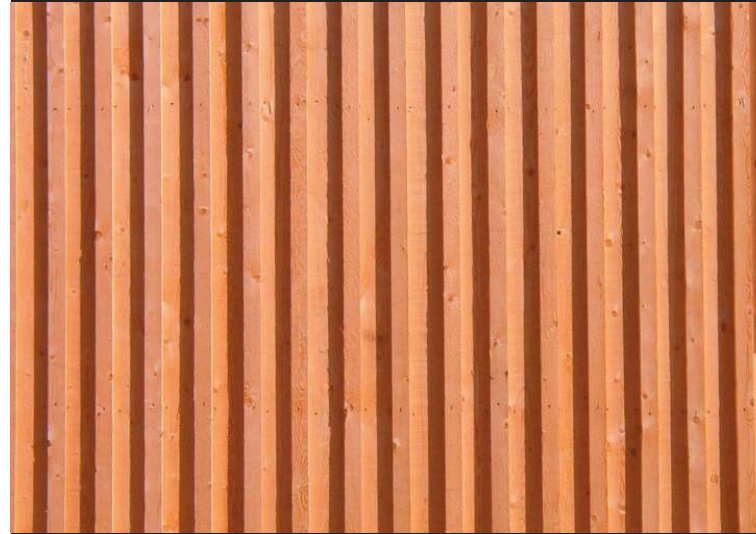
Maalaus käsittelyllä on myös suuri merkitys julkisivun kestävyys kannalta, ja tämä on tullut erityisesti esille maalaus käsittelyjen muuttumisen myötä. Perinteiset maalit on korvattu kirjavalla valikoimalla erityyppisiä teollisesti valmistettuja maaleja, joiden ominaisuuksista tai käyttäytymisestä ei välttämättä tiedetä pitkällä aikavälillä.

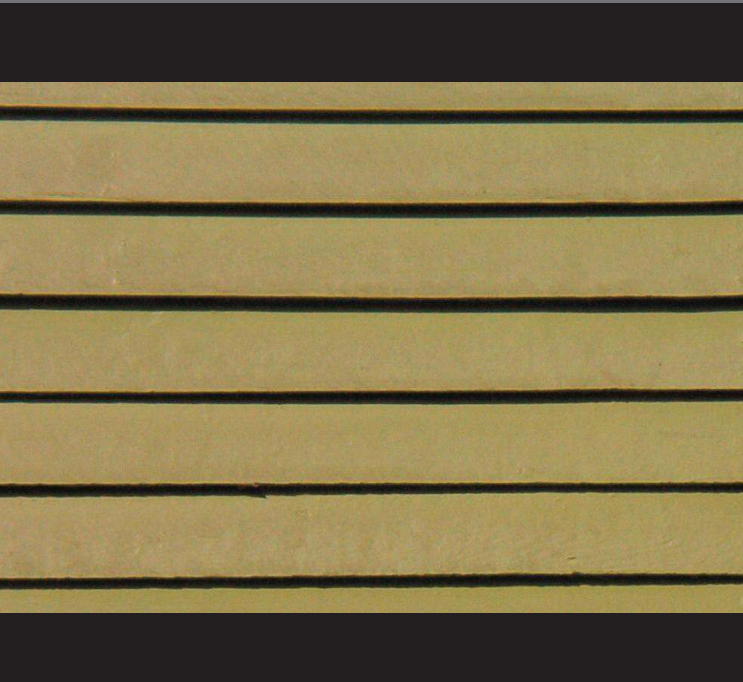
- **Joskus julkisivulaudoituksen uusiminen on tarpeen. Kuvassa ylinnä uusi, käsittelemätön pystyrimalaudoitus.**

- **Peiterimoitettu pystyrimalaudoitus oli yleinen laudoitustyyppi jälleerakennuskauden alkuvaiheessa, kuuluen etenkin punamullattuihin ns. Ruotsin lahjataloihin. Tällaiseen julkisivuun voidaan käyttää seinäverhous- sekä ikkunoiden vuorilautamateriaalina karkasahattua lautaa.**

- **Tyyppillinen avoponttilaudoitus on höylättyä vaakapaneelia ja perinteisesti peittomaalattu. Kuultomaalaus ei kuulu jälleerakennuskauden rakennusten maalaustyyliin. Avoponttilaudoitusta esiintyy kapeammalla ja leveämmällä lautatyypillä. Tällainen laudoitus on tyyppillisesti öljymaalilla maalattu.**

- **Julkisivukorjauksissa tulisi mahdollisuuksien mukaan pitäytyä alkuperäisen tyyppisessä laudoituksessa ja detaljoinnissa. Kuvassa näkyvissä alkuperäinen talonumerointi.**



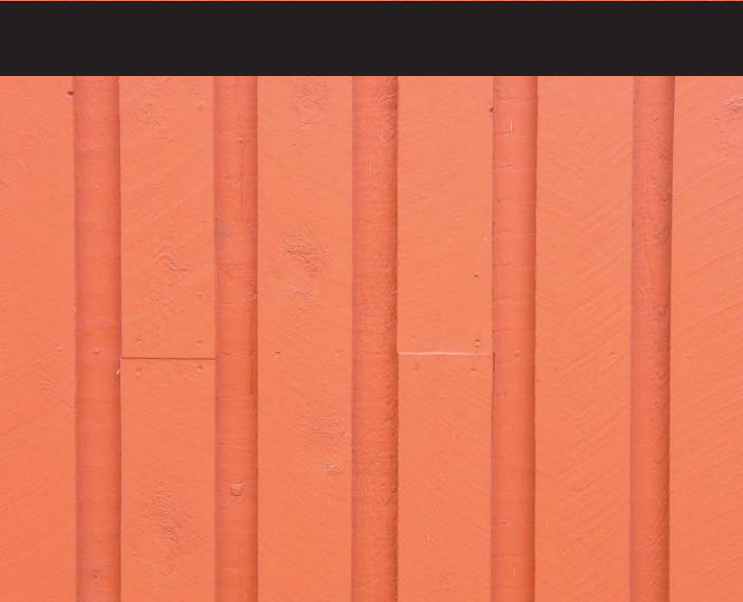


- *Tyypillinen jälleenrakennuskauden rakennuksissa käytetty lautaprofiili, vinovuorilaudoitus on myös kestänyt aikaa erinomaisesti. Laudan pinnan työstötapa on ollut usein hienosahattua, kuten myös rakennusten kapeissa ikkunalistoissa. Verhous on tyypillinen Lapin Rakennus Oy:n sekä Metsäko-to- talotyypeille, ja on alkuperäisessä asussaan hyvin kaunis.*

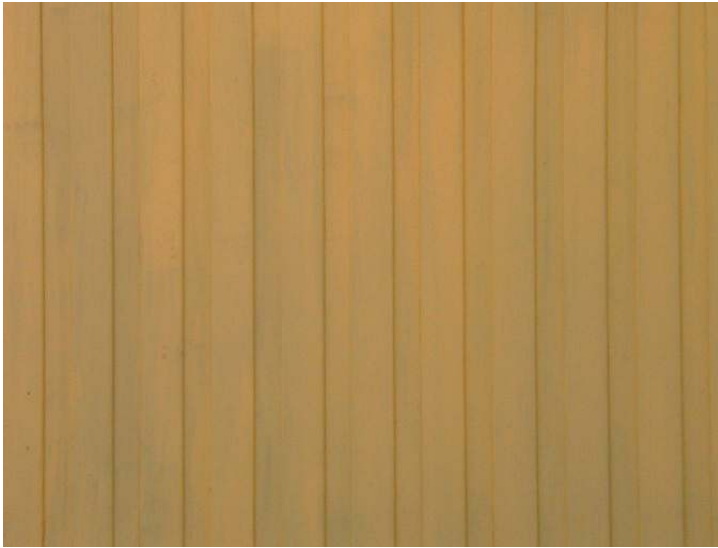


- *Alemmassa kuvassa taas on näkyvillä selkeäpyörosahanjälki, eikä verhouksen yleisilme ole muutoinkaan huoliteltu.*

- *Julkisivuverhouksen kestävyys kannalta suositeltavin laudan pinnan työstötyyppi on höylälauta tai hienosahattu lauta. Myös verhouslaudan paksuudella on merkitystä julkisivun pitkäaikaiskestävyyteen, suositeltavinta olisi käyttää vähintään 25-28mm paksuista lautaa. Naulaukset on tehtävä riittävän kauas laudan päistä; noin 70-100mm etäisyydelle.*



- *Karkeasahattuun lautaan maalin tarttuvuus on erinomainen, mutta poistettavuus vastaavasti hankalaa. Lautatyyppiä on yleisesti käytetty liete-maalien kuten punamullan yhteydessä (yleensä piharakennukset), mutta on otettava huomioon että karkea sahalauta likaantuu nopeasti varsinkin jos ulkomaali on sävyltään vaaleata. Perinteinen lomalaudoitus on osoittautunut pystyverhouksissa kestäväksi laudoitustyyppiksi. Myös vuorilaudoituk-sia korjattaessa on uuden puutavaran pintakäsittelyyn syytä kiinnittää huomiota, koska nykyään hienosahattukin lauta voi olla niin karkeata, että se erottuu rumasti vanhasta laudoituksesta.*



pystyverhouksia

vaakaverhouksia





Talojen väritys on ollut jälleenrakennuskaudella tyypillisesti joko puna- tai keltamullattu, tai myöhemmin myös vaalean sävyinen ja hillitty. Listoissa on käytetty joko julkisivun värisävyä tai hieman tummempaa/vaaleampaa tai valkeaa väriä. Puna- tai keltamultaa käytettäessä listat on maalattu valkeaksi. Tummia tehostevärejä ei ole juurikaan käytetty. Räikeät värisävyt ovat yleensäkin jälleenrakennuskauden miljöölle vieraita ja niiden käyttöä tulisi välttää. Taitettu rauhallinen sävy soveltuu jälleenrakennuskauden taloihin parhaiten. Uusintamaalauksessa tulisi väriä valitessa kunnioittaa alkuperäisiä väritysperiaatteita ja ottaa myös huomioon muissa ympäristön rakennuksissa käytetyt värisävyt.

Jälleenrakennuskauden talojen alkuperäisenä julkisivumaalina on yleisimmin käytetty perinteisiä öljy- tai lietemaaleja kuten puna- ja keltamultaa. Uusintamaalaus on ajankohtainen kun maalin suojaava vaikutus julkisivuun on oleellisesti heikentynyt. Maalityypistä ja sääolosuhteista riippuen väli on n. 10 vuotta. Eri maalityyppien (lateksi, öljy- ja keittomaalien) erilainen käyttäytyminen julkisivussa on huomioitava, etenkin uusintamaalauksen yhteydessä. Saman maalityypin käyttäminen on uusintamaalauksessakin yleensä paras ratkaisu sekä teknisesti että ulkonäön kannalta. Maalin valinnassa on erityisesti vältettävä lateksimaalin käyttöä vanhan öljy- tai lietemaalin päälle, sillä se muodostaa tiiviin kalvopinnan julkisivuverhoukseen jolloin kosteusvauriot ovat mahdollisia. Vauroitunut maalipinta tulkitaan usein vuorilaudoituksen ja itse seinänkin lahovaurioista johtuvaksi, mutta useimmissa tapauksissa syynä kuitenkin on väärä maali. Perinteistä puuseinää ei tulisi maalata muovilla sisältävillä maaleilla. Muovimaali ei päästä ilmankosteudesta seinään kertyvää kosteutta lävitseen, vaan kosteus työntää maalin irti seinäpinnasta suurina liuskoina. Mikäli tällaisella maalilla

halutaan kuitenkin maalata esimerkiksi uutta seinäverhusta, on laudoituksen takana oltava ainakin riittävä tuuletusväli.

Perinteinen öljymaali vanhenee muodostamalla hienon hienon verkoston, josta väripigmentti liituaa pois. Perinteisen öljymaalin uudelleenmaalaus on mahdollista skraappaamisen/teräsharjauksen jälkeen, kun taas lateksilla tai alkydimaalilla maalatun seinäpinnan uudelleenmaalaus voi vaatia kemiallisen puhdistuksen tai pahimmillaan koko vuorilaudoituksen uusimisen. Seinän puhdistaminen hiekkapuhaltamalla ei ole suositeltavaa. Painepesuria voidaan käyttää, mikäli laudoitus ei päästä vettä seinän sisään. Erityisesti kuumalla vedellä ja liian kovalla paineella peseminen voi vaurioittaa seinäpintaa lähes yhtä pahoin kuin hiekkapuhallus. Pesun jälkeen seinän kuivuminen on aina varmistettava ennen uudelleenmaalausta, sillä maali ei pysy märässä pinnassa. On myös otettava huomioon, että maalatut seinäpinnat ovat monesti vain pesun tarpeessa eikä uusintamaalausta tarvita. Karkeasahattu lauta muodostaa monesti ongelmia uusintamaalauksen yhteydessä, sillä maalipintaa on mahdoton puhdistaa perusteellisesti. Keittomaalit soveltuvat uusintamaalaukseen hyvin, koska vanhan keittomaalipinnan poisto ei ole välttämätöntä. Myös perinteinen öljymaali on osoittautunut hyväksi vaihtoehdoksi helpon puhdistettavuutensa ja kauniin vanhenemisen ansiosta.

Maalipinnan kunnosta huolehtimien ja riittävän usein suoritettujen uusintamaalaukset ovat keskeisiä seikkoja julkisivuverhouksen pitkäaikaiskestävyyden kannalta. Yksinkertaistenkin huoltotoimenpiteiden laiminlyönti voi aiheuttaa vaurioita nopeasti.

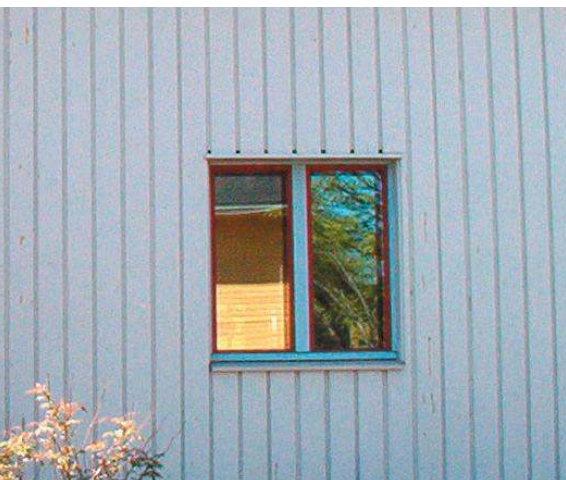
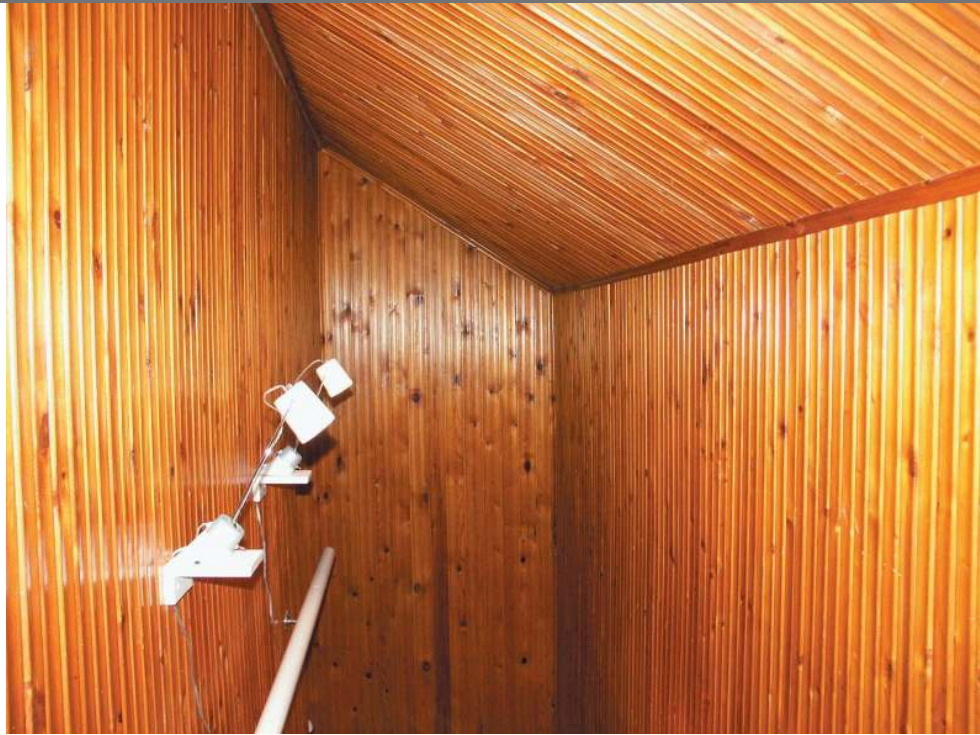
Kuvat: Kuvissa on nähtävissä, millaista jälkeä vääränlaiset julkisivumaalit voivat pahimmillaan saada aikaan. Muovimaalit irtoilevat levyinä, tai sisältä päin tuleva kosteus tai kaasut aiheuttavat kuplia maalin pintaan.



Jälleenrakennuskaudentalojen detaljointi on herkkää ja pelkistettyä. Kömpelöt muutokset näkyvät etenkin julkisivuissa, mutta sama puuarkkitehtuuri ja harkittu detaljointi on ollut leimallista myös sisätiloille erilaisten paneelien ym. muodossa.

Ikkunanpuitteisiin ei ole suositeltavaa valita vuorilautojen ja julkisivuväriin lisäksi kolmatta väriä, vaan maalata kaikki ikkunan puuosat yksiväriseksi kuten kuvassa. Vuorilaudoitus on yleensä julkisivun sävyä vaaleampi, ja ikkunanpuitteet samaa väriä.

Ikkunat on jätetty julkisivukorjauksen yhteydessä ilman vuorilautoja.



Ulkopuolinen lisäeristäminen on usein ongelmana jälleenrakennuskauden taloissa. Tällaisessa korjauksessa rakennuksen ulkonäkö kärsii kohtuuttomasti, vaikka lämpötaloudellista lisäarvoa saavutettaisiinkin. Ikkunat jäävät syväälle julkisivuun ja vanhat vuorilaudat hävitetään. Ongelmia syntyy myös räystäiden kohdalla. Eristäminen olisi mieluummin tehtävä sisäpuolelta huokoisella puukuitulevyllä. Painovoimaisesti toimivan ilmanvaihdon vuoksi jälleenrakennuskauden taloissa mahdollisesti havaittava vedon tunne saa ihmiset monestikin päättämään lisäeristämiseen, vaikka asiaa voitaisiin korjata täsmällisemminkin eli liitoskohtien tiiviyttä parantamalla.

Vanhojen talojen ikkunoita kannattaa kunnioittaa arvokkaina ja hyvin tehtyinä rakennusosina. Hyvä ikkuna on valmistettu honkamännyn sydänpuusta ja maalattu perinteisesti pellavaöljymaalilla. Vanhoja ikkunoita kannattaa aina pyrkiä korjaamaan, ja vaihtaa vain huonokuntoisimmat ikkunanosat kuten alakarmit uusiin. Ikkunoiden koko on jälleenrakennuskauden taloissa suhteellisen pieni, eikä niitä tulisi muuttaa poikkeavan kokoisiksi. Ikkunoihin kuuluvat tyypillisesti yksinkertaiset, peittomaalatut vuorilaudat, joissa ei ole koristeleikkauksia.



Väriyksessä tulisi pitäytyä vaaleissa hillityissä sävyissä (yleensä höylätyissä avoponttilaudoituksissa) tai puna-/keltamullassa peiterimoitettujen pystylaudoitusten ollessa kyseessä.



Nurkat ovat jälleenrakennuskauden taloissa joko laudoitettuja tai jiiriin sahattuja. Detaljoinnissa tulee kunnioittaa talon alkuperäistä ilmettä, joka perustuu minimalistisiin mutta huolella toteutettuihin yksityiskohtiin.



Ulkopuolinen lisäeristäminen on aiheuttanut sen, että ikkunat ovat jääneet huomiotaherättävän syväälle julkisivupintaan.

KATTOMATERIAALEJA

Jälleenrakennuskauden talojen kattomuotona on harjakatto, joka muodostaakin pientalossa yhden näkyvän julkisivun. Tästä syystä katon materiaalivalintaa onkin tarkasteltava osana laajempaa ympäristökokonaisuutta. Kattojen muodostamaa yhtenäistä ilmettä on varottava rikkomasta esimerkiksi räikeillä materiaali- tai värimuutoksilla, jotka poikkeavat muusta ympäristöstä. Erityisesti vältettäviä ovat silmiinpistävän vaaleat sävyt sekä kirkas maalaamaton pelti. Katteen väriksi sopivat paremmin tummat perinteiset sävyt, kuten musta ja tummanharmaa, sekä myös punainen huopa- tai tiilikatto erityisesti vaaleaksi maalattuihin taloihin. Jälleenrakennuskauden ajan henkeen sopivia katemateriaaleja ovat kolmiorimoin kiinnitetty kattuhuopa, sementtikattotiilet (tai aidot, jos saatavilla) ja konesaumattu sileä pelti, joka maalataan. Tällaiselle peltikatolle sopivat vanhastaan käytetty puolihimmeä grafiittimaali.

Katteen kuntoa on tarkkailtava ja huollettava säännöllisesti. Mikäli kate kuitenkin on tullut teknisen käyttöikänsä päähän, on katteen uusiminen toteutettava. Jos katemateriaali vaihdetaan esimerkiksi alkuperäistä painavampaan, on kattorakenteiden kantavuuskysymykset otettava myös huomioon. Mahdollisessa laajennusosassa tulisi käyttää samaa katemateriaalia- ja väriä kuin vanhasakin osassa.



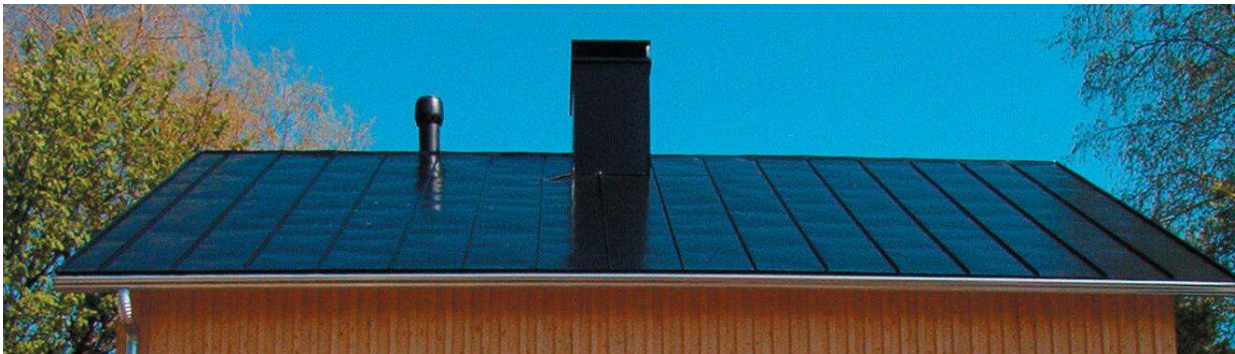
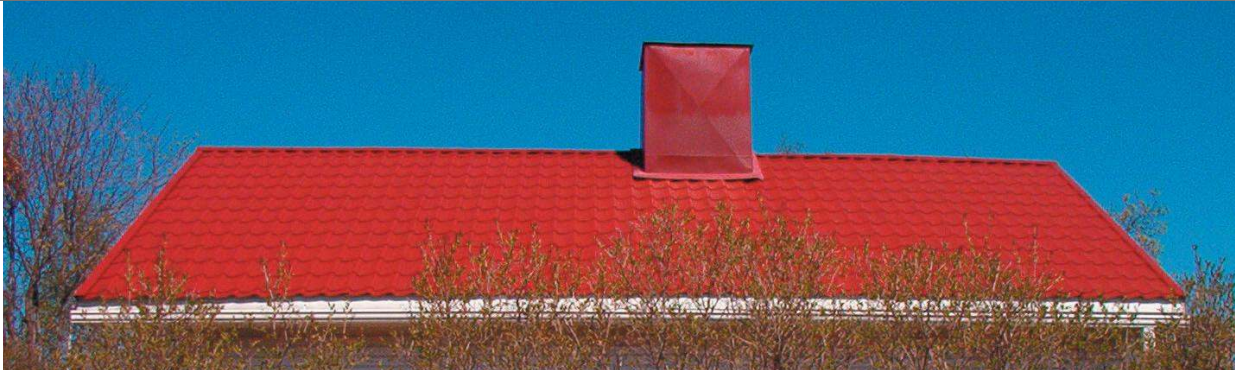
Kuvat viereisellä sivulla:

Kattoväriyksessä tulisi välttää kirkkaita sävyjä sekä maalaamattonta peltiä. Tummat ja punaiset (tiilen) sävyt soveltuvat yleensä parhaiten. Suositeltavaa ei ole myöskään käyttää samaa väriä sekä katossa että julkisivussa. Tyypillinen jälleenrakennuskauden räystäös on yksinkertainen, ilman korostuksia. Tämä tulisi ottaa huomioon jos kattotöiden yhteydessä joudutaan uusimaan räystäslaudoitukset. Viereisen sivun esimerkeissä on nähtävissä eri peltikatemateriaalivaihtoehtoja: profiilikattopelti, aaltopelti sekä sileä konesaumattu pelti. Huopakatto on tyypillinen kattomateriaali ja sopii rakennusten ilmeeseen.

Alla: Kuvan talossa on käytetty kattomateriaalina aaltopeltiä. Uusien, korvaavien materiaalien käytössä on ongelmana monesti huoltokelvottomuus verrattuna vaikkapa aitoon tiilikattoon, jossa yhden rikkoontuneen tiilen vaihto ei aiheuta koko katon uusimista.



KATTOMATERIAALEJA



TALOTYYPPEJÄ



Kuva: Esimerkin kaltaisia talotyyppejä ovat mm. sosiaaliministeriön suurempi 1/2 kerroksinen talotyyppi.

Kuva alla: Lapin Rakennus Oy:n suurempi talotyyppi.

Alinna: Esimerkin kaltaisia talotyyppejä ovat mm. 1/2 kerroksinen 50-luvun talotyyppi.



Tyypillinen jälleenrakennuskauden rakennus on peruspiirteiltään 1 ½ kerroksinen, hirsi- tai rankorakenteinen pientalo, jossa on korkeahko sokkeli, joko osa- tai kokokellari, sekä jyrkkä kattokulma. Arkkitehtuuri on aikakautensa modernistista, yksinkertaista tyyliä, jonka saneli pitkälti sodan jälkeinen resurssipula. Rakennusten neliömäinen muoto perustuu mahdollisuuteen toteuttaa varojen puutteessa vain yksi savupiippu keskelle rakennusta. Asuintilat sijoittuvat keskellä olevan hormiston ympärille. Alakerrassa on useimmiten keittiö, makuuhuone ja olohuone, ja ullakolle on mahdollisuus laajentaa muutama lisähuone. Sisätilojen luonteelle on ominaista juuri tilojen tarkoituksen mukainen erittely toiminnan mukaan sekä läpijuostavuus sydänmuurin ympäri.

Pienten yksikerroksisten talotyyppien rinnalla tuotettiin yhtäläillä suurempaa puolitoistakerroksista tyyppiä, joissa oli jyrkempi kattokulma (1:1,5) kuin yksikerroksisissa loivakattoisissa. Talotyyppi on hyvin yksinkertainen ja suunnittelua on ohjannut tarkoituksenmukaisuus. Ikkunoita on joka sivulla yksi tai useampi, ja julkisivulaudoitus on yhtenäinen ilman koristavia listoituksia tai suunnanmuutoksia. Esimerkkikuvista voidaan nähdä muun muassa yksinkertaisen räystäään ulkonäöllinen ero verrattuna muutettuun.



Ylhäällä kuvissa ns. Ruotsin lahjatalo, tyyppi 1.

Alunperin ullakoton ja loivakattoinen, matala n. 53m² kokoinen talotyyppi, jonka julkisivuna on peiterimoitettu pystylaudoitus (maalattu alunperin ns. "Falunin punaisella" maalilla). Kattolistat, ikkunoiden vuorilaudat ja terassin pilarit on maalattu perinteisesti hieman taitetulla valkoisella öljymaalilla. Katemateriaalina on käytetty melko loivalla katolla lappeen suuntaisesti aseteltua huopaa. Kuvissa näkyy, kuinka avokuistin muuttaminen umpikuistiksi vaikuttaa rakennuksen ulkonäköön. Alhaalla kuvassa toinen matalaa ullakotonta tyyppiä edustava talomalli.



ESIMERKKEJÄ

Onnistunut laajennus ei saisi olla kooltaan silmiinpistävän suuri vanhaan taloon nähden, eikä myöskään arkkitehtuuriltaan räikeästi poikkeava. Uusi osa saa kuitenkin olla selvästi erottuva vanhasta ja rehellisesti oman aikakautensa edustaja. Moderni ulkoasu sopii hyvin jälleenrakennuskauden perinteeseen.

Laajennukset ja korjaukset



Jälleenrakennuskauden talojen kuutiomaisesta perusmuodosta johtuen laajennuksen suunnittelu vanhaan rakennukseen on vaativaa. Alueen yhtenäisen ilmeen ja talojen mittasuhteiden säilyminen on olennaista, kuten myös katunäkymien ominaislaadun säilyminen. Arkkitehtuurin minimalistisuudesta johtuen pieneltäkin tuntuvat muutokset voivat olla häiritseviä etenkin kadunpuoleisella julkisivulla. Tästä syystä laajennus tulisi tehdä pihan puolelle, mikäli se koetaan välttämättömäksi. Matalat, myöhemmin lisätyt (usein 1960-70 -luvulla) märkätilalaajennussiivet ovat erityisen ongelmallisia rakennusten ulkonäölle. Suunnittelussa on syytä käyttää apuna asiaan perehtynyttä ammattilaista, ja muistaa että laajennukset kuten käyttötarkoituksen muutoksetkin vaativat aina rakennusluvan..

Puun käyttö on leimallista jälleenrakennuskauden taloille. Julkisivuja jäsentävät ainoastaan modernit, aukkomaiset ikkunat ja kuutiomaista rakennusmassaa kokonaisuudessaan vain kuisti. Aikakauden taloihin eivät kuulu ulostyöntyvät parvekkeet. Mikäli tällainen halutaan kuitenkin julkisivuun lisätä, olisi mieluiten päädyttävä ns. ranskalaiseen parvekkeeseen.

Vanha ikkunamalli tulisi säilyttää ja hyödyntää muutenkin vanhoja rakennusosia aina kun se on mahdollista. Toimivia rakennusosia ei kannata korjauttaa tai vaihtaa uusiin vain varmuuden vuoksi!

Erilaiset erkkerit sekä poikkeavat aukotukset julkisivuissa ovat myös jälleenrakennusajan talojen tyyliin sopimattomia.





Kuvissa ylhäällä suurehko puolitoistakerroksinen ns. Oulun tyyppi. Yläkuvan talo on hyvin säilyttänyt alkuperäisen ilmeensä, alakuvassa taas julkisivulaudoituksen muuttaminen aikakautta vanhemman tyylliseksi sekä ikkunoiden uusiminen on aiheuttanut havaittavan muutoksen talon ulkonäköön.

Rakennusten "kuoruttaminen" erilaisin koristuksin peittää alleen alkuperäisen ilmeen. Julkisivupinnan jako erisuuntaisiin laudoituskenttiin kuuluu jälleenrakennuskautta varhaisempiin rakennustyyliin. Myöskään puuverhouksen muuttaminen toiseksi materiaaliksi ei ole suotavaa.

julkisivumuutokset



pihat ja kasvillisuus

Tonttien kasvillisuus on kehittynyt aikojen saatossa runsaaksi, ja tämä on ollut eräs tärkeä tekijä ympäristön laadun ja viihtyisyyden kannalta. Tontit ovat yleensä melko pieniä ja niillä on vähintään yksi ulkorakennus. Talorivistöt muodostavatkin yhtenäisiä katunäkymiä rajautumalla usein vähän liikennöidyille asuntokaduille. Jälleenrakennuskauden asuinalueille ovat tyyppisiä aidatut pihat. Aidat ovat perinteisesti pystylautaa, ja noin 80-100cm korkeita. Pihajärjestelyt ovat myös oleellisia asuinalueiden kokonaisilmeelle, etenkin vielä jäljellä olevissa jälleenrakennuskauden asuntoaluekokonaisuuksissa.





Kirjallisuutta

Allas, Anja - Kettunen, Osmo Ville.

Karjasilta 1940-luvulla rakennettu pientaloalue.

Esitutkimus VTT Rakennuslaboratorio, 1975

Kantola, Helena – Niskala, Eino. *Perusparannuksen mallisuunnitelmia. Jälleenrakennuskauden pientalot.*

Rakentajain kustannus Oy, Helsinki 1981

Soikkeli, Anu. *Suomalaisten puujulkisivujen pitkäaikaiskestävyys.* Oulun yliopisto, Arkkitehtuurin osasto.

Tervaoja, Ville. *Jälleenrakennuskauden pientalo. Laajentaminen ja esteettömyyden parantaminen.*

Syventävien opintojen työ, Oulun yliopiston arkkitehtuurin osasto, 2003

Yhteistyökumppanit

